



**Пример настройки межсетевых
экранов
D-Link NetDefend**

Как настроить PPTP-ALG

Применимо к моделям: DFL-210/260/260E/800/860/860E/1600/1660/2500/2560

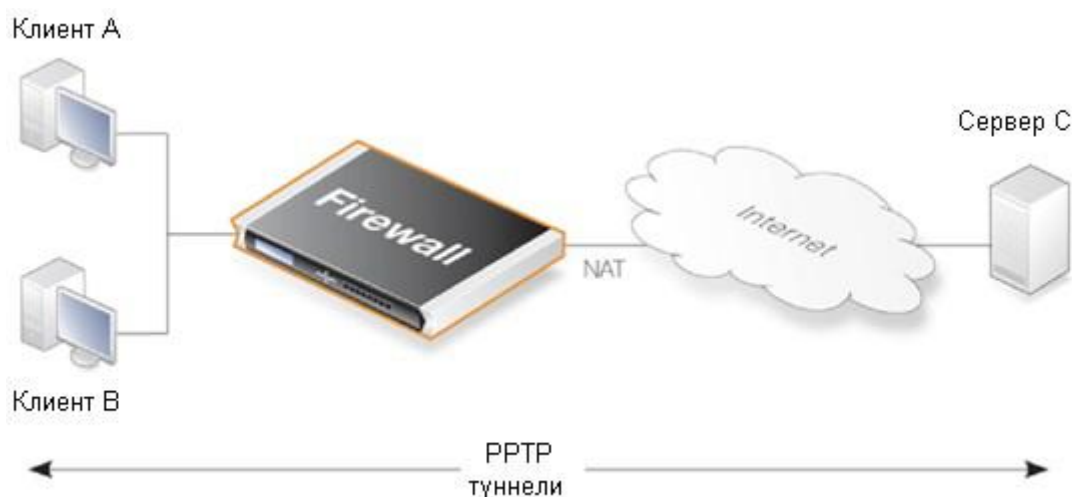
Причины использования PPTP ALG

PPTP ALG применяется для решения проблем, связанных с использованием PPTP-туннелей через NAT.

Допустим, в защищенной внутренней сети позади межсетевого экрана NetDefend присутствуют два клиента, **А** и **В**. Межсетевой экран подключен к внешней сети Интернет и определенное NAT-правило разрешает прохождение трафика от клиентов в Интернет. Поэтому оба клиента будут использовать один и тот же внешний IP-адрес для соединения с серверами в Интернет.

Клиент **А** устанавливает PPTP-туннель для соединения с внешним хостом **С** в сети Интернет. Конечными точками туннеля являются клиент и внешний сервер. Благодаря IP-правилу NAT устанавливается соединение через внешний IP-адрес на межсетевом экране.

Это первое соединение будет успешным, но, когда второй клиент **В** попытается также подключиться к тому же серверу **С** с тем же IP-адресом конечной точки, первое соединение клиента **А** будет потеряно. Причина в том, что оба клиента пытаются установить PPTP-туннель через один и тот же внешний IP-адрес к одной и той же конечной точке.



Использование PPTP ALG

PPTP ALG решает эту проблему. С помощью ALG трафик от всех клиентов может быть мультиплексирован через один PPTP-туннель между межсетевым экраном и сервером.

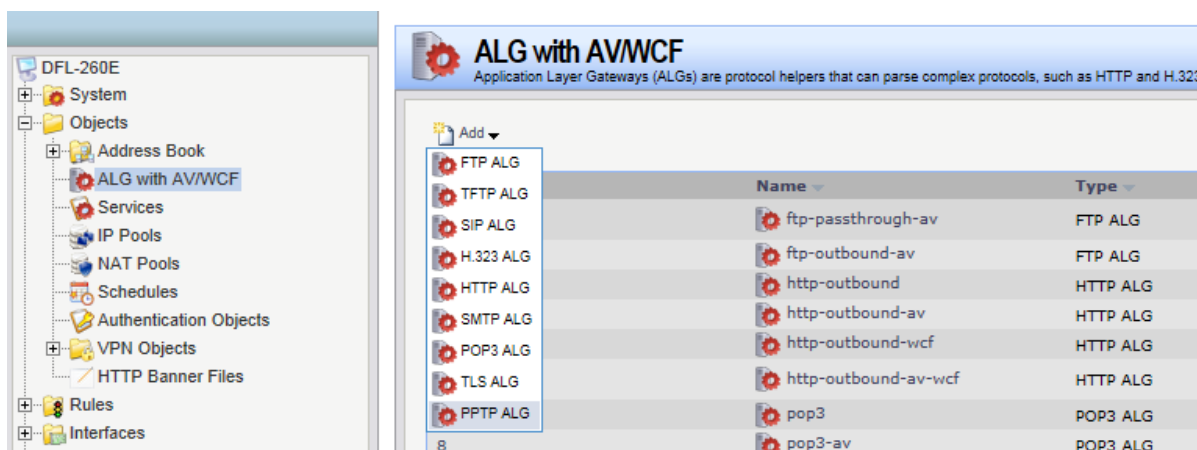
Настройка PPTP ALG

Настройка PPTP ALG похожа на настройку других типов ALG.

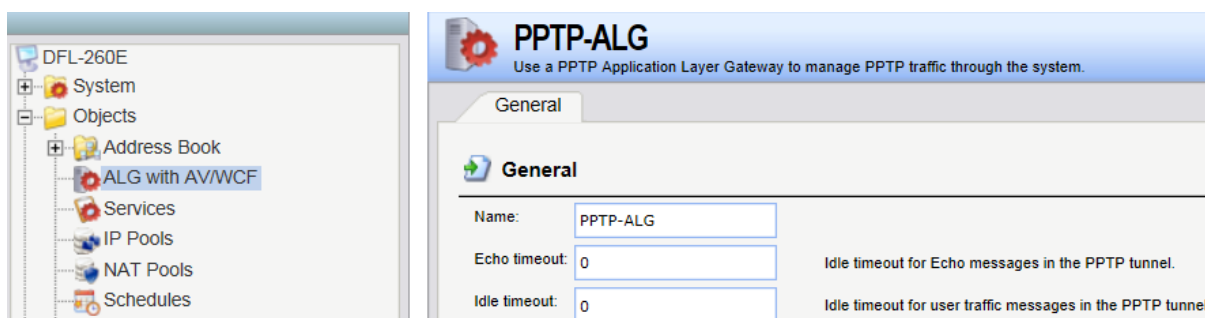
Объект ALG должен быть связан с соответствующим сервисом, а сервис с IP-правилом.

Свяжите новый объект ALG с соответствующим, предварительно определенным, сервисом *pptp-ctl*.

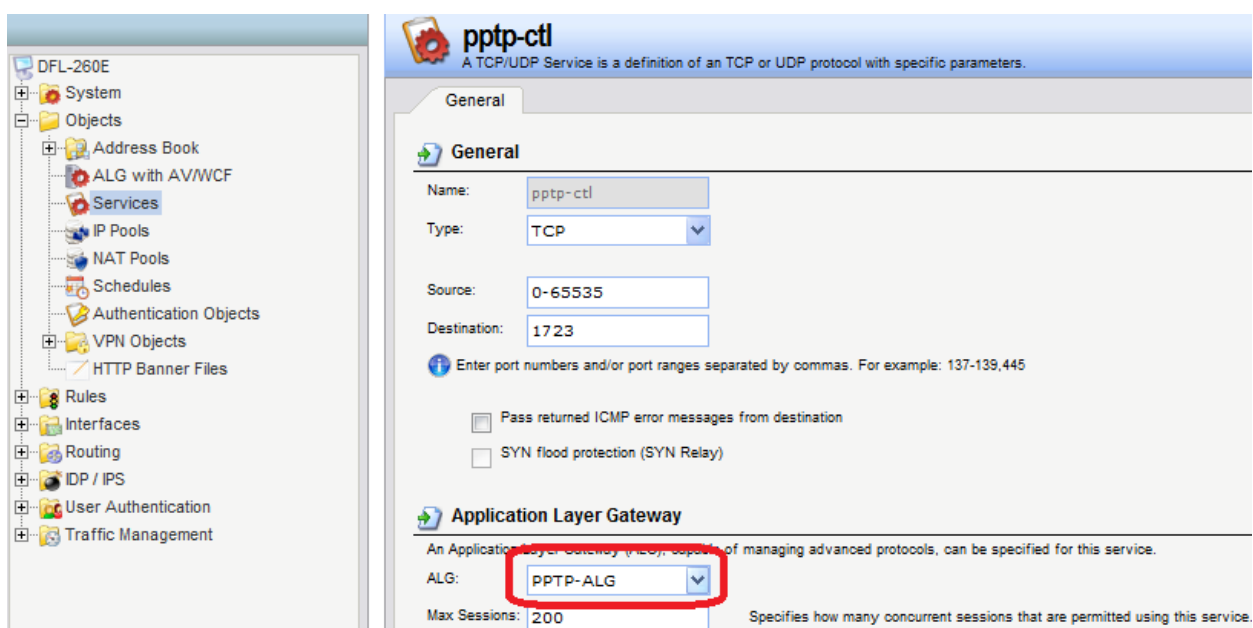
Зайдите на ВЕБ интерфейс устройства, далее “Objects” → “ALG with AV/WCF” → Нажмите “Add” (Добавить), и выберите из выпадающего списка “PPTP ALG”:



Задайте имя объекта ALG , например PPTP-ALG, все остальные настройки оставьте по умолчанию, и нажмите ОК:

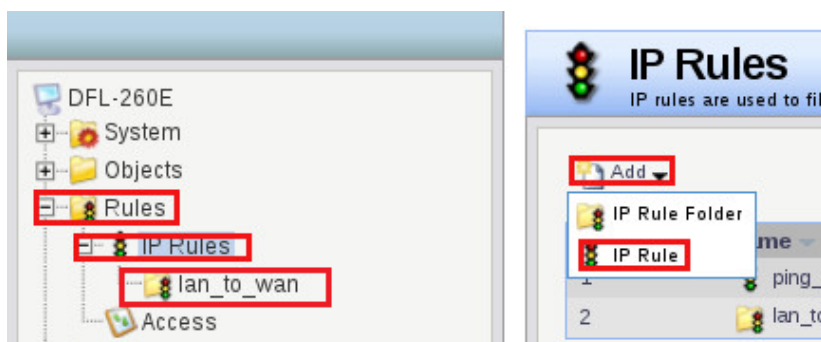


Далее зайдите в “Objects” → “Services”, и откройте для редактирования сервис “pptp-ctl”. В поле ALG из выпадающего списка выберите использование PPTP ALG, как показано на рисунке, и нажмите ОК:

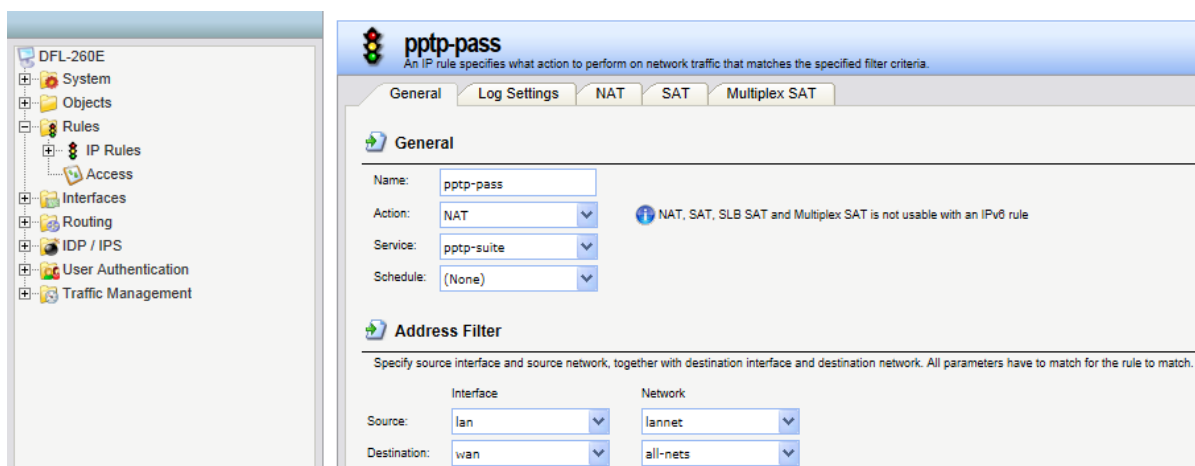


Создание IP правила “pftp passthrough”

На ВЕБ интерфейсе зайдите в “Rules” → “IP Rules”, нажмите кнопку “Add” и выберите из меню “IP Rule”:



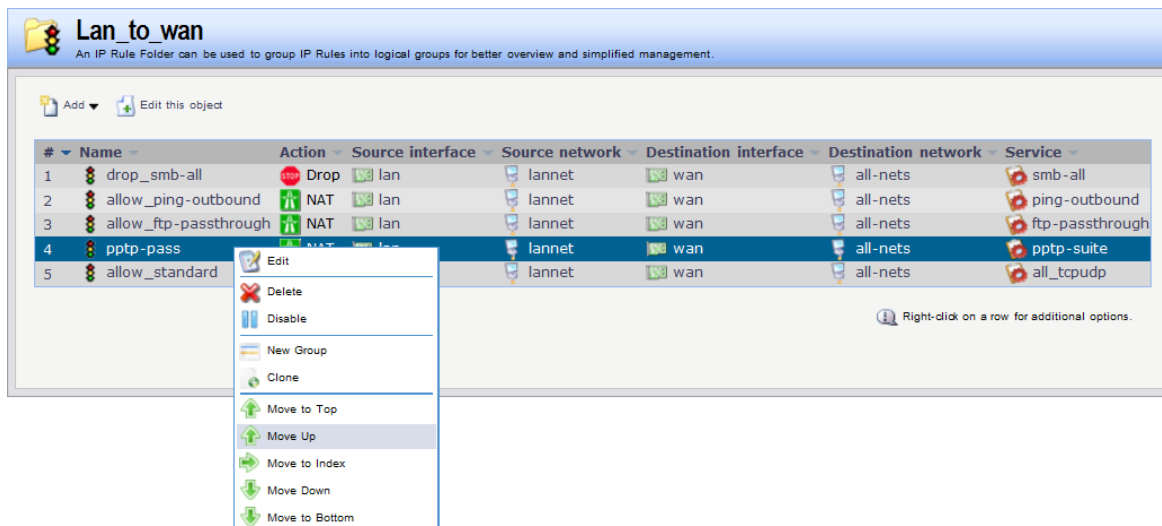
Настройте IP-правило, задающее действие NAT для группы сервисов pftp-suite, как приведено на рисунке ниже, и нажмите ОК:



Вновь создаваемое правило добавляется в конце набора IP-правил.

Для правильной обработки правила необходимо изменить его приоритет на более высокий, чем стандартное правило “allow standart”, т.е. переместить его выше по списку.

Для этого кликните правой клавишей мышки по строке с правилом, и нажмите “Move Up”:



Сохраните и активируйте настройки: “Configuration” → “Save and Activate”:

